



団体の部で最優秀賞に輝いた
第2分団第1部（森・長楽寺・上之郷）の皆さん

第34回消防第5支団操法大会

6月13日（日）、消防第5支団操法大会が、町総合運動公園で開催され、10部の消防団員が、日頃の厳しい鍛錬で培った技術を競いました。

団体の部で最優秀賞に輝いた第2分団第1部の皆さんに感想を伺うと、「部長の指揮の下、チームワークを築き、発揮することができました。」と、ほっとした様子で話してくれました。

（関連記事P8）

10月1日を基準日に

国勢調査が実施されます！



| | |
|-------------------------------------|---------|
| 平成22年度税制改正における改正点 | P 2 |
| 参議院議員通常選挙／町職員の人事異動など／年金記録の回復が早くなります | P 3 |
| 国民健康保険税のお知らせほか | P 4～5 |
| 所得税の予定納税／インターネット公売結果 | P 6 |
| 各種お知らせ | P 7 |
| むつざわフォトニュース | P 8 |
| 社協だより | P 9 |
| みんなでささえる介護保険 | P 10 |
| ヘルスケア | P 11 |
| 生涯学習だより | P 12 |
| 資料館だより | P 13 |
| 国保だより・ねんぎんなちゃん | P 14 |
| くらしの情報ページ | P 15～17 |
| くらしのカレンダー | P 18 |



交通安全宣言の町 非核平和宣言の町 むつざわ

平成22年度の税制改正における主な改正点について

《扶養控除の見直し》

- 子ども手当の創設とあいまって、年少扶養親族（～15歳）に対する扶養控除（38万円）を廃止します。
- 高校の実質無償化に伴い、16歳から18歳までの特定扶養親族に対する扶養控除の上乗せ部分（25万円）を廃止します。

上記の所得税見直しを受け、個人住民税では次の措置となります。

- 扶養控除（～15歳）33万円→廃止
- 特定扶養控除（16歳～18歳）45万円→33万円

※所得税については平成23年分から、個人住民税については平成24年度分からの適用です。

《生命保険料控除の改組》

○各保険料控除の合計適用限度額を現行の10万円から12万円（個人住民税は7万円のまま）に引き上げます。

- 平成24年1月1日以後に締結した保険契約等（新契約）に係る生命保険料控除が対象です。
新たに介護医療保険料控除を設け、一般生命保険料控除、介護医療保険料控除、個人年金保険料控除のそれぞれの適用限度額を4万円（個人住民税は2万8千円）とし、合計適用限度額が12万円に引き上がります。
- 平成23年12月31日以前に締結した保険契約等（旧契約）に係る生命保険料控除については従前と同様です。

※所得税については平成24年分から、個人住民税については平成25年度分からの適用です。

《住宅取得等資金の贈与に係る贈与税の特例措置の拡充》

○この適用対象者を、その贈与を受けた年の合計所得金額が2,000万円以下とした上、非課税限度額（改正前は500万円）を次のように引き上げます。

- 平成22年中に住宅取得等資金の贈与を受けたもの・・・1,500万円
- 平成23年中に住宅取得等資金の贈与を受けたもの・・・1,000万円

※適用は平成22年1月1日から平成23年12月31日までの間の贈与税についてです。

《たばこ税等の税率の引上げ》

○たばこ税については、平成22年度において1本当たり3.5円（国税1.75円、地方税1.75円）の税率の引き上げを行います。

※適用は平成22年10月1日からです。

《所得税の寄付金控除の適用下限額の引き下げ》

○所得税の寄付金控除の適用下限額を2千円（改正前は5千円）に引き下げます。

※適用は平成22年分からです。



65歳未満の
公的年金を
受給している
給与所得者の方へ

平成22年度税制改正により、65歳未満の方の公的年金等所得に係る町・県民税を、給与所得に係る町・県民税に合算して、給与から特別徴収（給与天引き）できるようにしました。

これにより平成22年度以降の公的年金等の所得に係る町・県民税については、給与所得に係る税額と合わせて、給与からの特別徴収の方法により徴収させていただきます。

また、本人の申し出により、昨年と同様に普通徴収の方法による納付もできますので、希望する方は税務住民課まで連絡をしてください。

なお、65歳以上の方については、平成21年度と同様に年金からの特別徴収となります。

問い合わせ

役場税務住民課 税務班
☎ 44-2502

7月11日(日)は

参議院議員通常選挙の

投票日です

◆投票時間

午前7時～午後8時

◆投票方法

千葉県選挙区選挙は、候補者名を書いて投票してください。

比例代表選挙は、候補者名または政党名を書いて投票してください。

◆期日前投票・不在者投票

○投票日当日に仕事やレジャーで投票に行けない方は、期日前投票または不在者投票ができます。

とき 6月25日(金)～

7月10日(土)

午前8時半～

午後8時

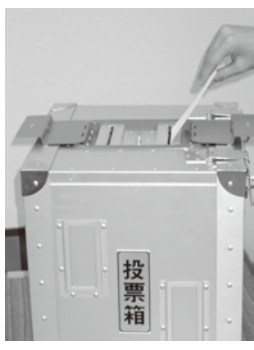
ところ 役場1階10会議室

「参加します

わたしも政治に

選挙から」

(第22回参院選統一標語)



※今回の選挙から、

北山田区・寺崎区の投票区が、第2投票区(睦沢町農村環境改善センター)になります。

■問い合わせ

町選挙管理委員会

(役場内総務課)

☎44-2500

大切な一票です。棄権せず、必ず投票しましょう。

町職員の人事異動など

敬称略()は旧職名

町長部局(6月1日付)

●総務課

副主査兼議事事務局書記

秋葉 秀俊(総務課副主査)

●税務住民課

副主査

御園生 憲利

(総務課副主査兼議事事務局書記)

●地域振興課

生活環境担当主幹兼生活環境班

長兼農業委員会事務局長

米倉 行雄

(広域市町村圏組合派遣 主幹)

●派遣職員

広域市町村圏組合派遣 副主幹

鈴木 一郎(税務住民課主査)

退職

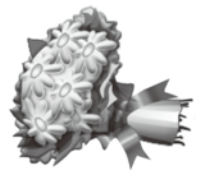
5月20日付で次の方が

退職されました。

市原 辰之

(生活環境担当主幹兼生活環境

班長兼農業委員会事務局長)



長い間ごくろうさまでした。

「消えた年金」問題

年金記録の回復が早くなります！

年金事務所で迅速に記録を回復できる基準が新たに追加されました。

次の基準に当てはまる方は、年金記録確認第三者委員会で審議することなく、年金事務所の調査で記録を回復できます。

1. 厚生年金 ～標準報酬月額の変更の疑い

○6か月以上さかのぼって標準報酬月額が大きく引き下げられている記録が事実と反していると疑われるなどの条件を満たす場合

2. 厚生年金 ～脱退手当金の誤った支給記録

○昭和49年まで発行されていた厚生年金の被保険者証に、脱退手当金を支給した表示(脱)がないなどの条件を満たす場合

○脱退手当金の支給日より前にその計算基礎にされていない厚生年金の期間があるなどの条件を満たす場合

3. 国民年金 ～2年以下の記録もれ

○保険料納付記録がもれていると思われる期間が2年以下であって、その他の期間は納付済みであるなどの一定の条件を満たす場合

この他にも、確定申告書の控えが残っている場合や、お勤めの事業所が廃止された後に厚生年金の加入記録がさかのぼって変更されている場合などの回復基準があります。

◎問い合わせ 千葉年金事務所 ☎043-24216328

厚生労働省・日本年金機構

平成22年度国民健康保険税についてのお知らせ

税制改正により、今年度の国民健康保険税は、次のとおり軽減措置や課税限度額の変更があります。

1. 新たに軽減措置が始まります

勤めていた会社の倒産・解雇などによる離職（特定受給資格者）や雇い止めなどによる離職（特定理由離職者）をされた方に対する国民健康保険税が軽減されます。

また、軽減対象となる方は、高額療養費等の世帯区分の判定についても軽減内容が適用されます。

◇軽減対象となる方

次のチェック欄の全てに当てはまれば対象となります。

ただし、平成22年3月までに再就職により会社の健康保険に加入している場合は対象になりません。

□✓ チェック欄

- 雇用保険受給資格者証の離職年月日が、平成21年3月31日以降である
- 離職日の年齢が65歳未満である
- 雇用保険受給資格者証の離職理由が下記の番号である

《特定受給資格者に対応する離職理由コード》

- 1 1 解雇
- 1 2 天災等の理由により事業の継続が不可能になったことによる解雇
- 2 1 雇止め（雇用期間3年以上雇止め通知あり）
- 2 2 雇止め（雇用期間3年未満更新明示あり）
- 3 1 事業主からの働きかけによる正当な理由のある自己都合退職
- 3 2 事業所移転等に伴う正当な理由のある自己都合退職

《特定理由離職者に対する離職理由コード》

- 2 3 期間満了（雇用期間3年未満更新明示なし）
- 3 3 正当な理由のある自己都合退職
- 3 4 正当な理由のある自己都合退職（被保険者期間12ヶ月未満）

◇軽減適用期間

軽減措置の適用期間は次のとおりです。

| 離職日 | 軽減期間 |
|-------------------------|-----------|
| 平成21年3月31日～22年3月30日（注1） | 平成23年3月まで |
| 平成22年3月31日～23年3月30日 | 平成24年3月まで |

※再就職により勤務先の健康保険に加入し、国民健康保険の資格を喪失した場合は終了します。

（注1）この間に離職した方は、平成22年度のみ国民健康保険税が軽減されます。

◇軽減の内容

国民健康保険税を算定する際に、離職者本人のみの前年給与所得を100分の30とみなし計算します。

※給与所得以外の所得については該当になりません。

◇申請に必要なもの

☞ 雇用保険受給資格者証（原本）

☞ 認め印

（申請書は下記の申し込み窓口にあります）

申し込み・問い合わせ 役場健康福祉課 国保健康班 ☎ 44 - 2506
役場税務住民課 税務班 ☎ 44 - 2502

2. 課税限度額を変更します

国民健康保険税は、『医療給付費分（＝医療分）』、『後期高齢者医療制度支援金分（支援金分）』、『介護納付金分（介護分）』のそれぞれについて計算し、合算した税額を納付いただいています。町では、これらの区分ごとに限度額を決めていますが、今年度より右表のとおり変更しました。

| 区 分 | 改正前 | 改正後 |
|---------|-------|-------------|
| 医 療 分 | 47 万円 | 50 万円 |
| 支 援 金 分 | 12 万円 | 13 万円 |
| 介 護 分 | 10 万円 | 10 万円（変更なし） |

また、今年度の国民健康保険税額は次のように算定します。

世帯の保険税額 = 医療分 + 支援金分 + 介護分

○医療分…病気やけがなどの診療費や給付費の財源

| 所得割 | 資産割 | 均等割 | 平等割 | 保険税 |
|----------------------|-------------------------|------------------------|-----------------------|--------------|
| 被保険者の前年所得 × 6.45% | 被保険者の固定資産税額 × 10.00% | 被保険者数 × 2 万 4,000 円 | 1 世帯当り 2 万 4,000 円 | 限度額 50 万円 |

○支援金分…後期高齢者医療制度への負担金

| 所得割 | 資産割 | 均等割 | 平等割 | 保険税 |
|----------------------|------------------------|--------------------|-------------------|--------------|
| 被保険者の前年所得 × 2.00% | 被保険者の固定資産税額 × 5.00% | 被保険者数 × 7,000 円 | 1 世帯当り 8,000 円 | 限度額 13 万円 |

○介護分…介護保険への納付金（対象者は 40 歳以上 65 歳未満の国保加入者）

| 所得割 | 資産割 | 均等割 | 平等割 | 保険税 |
|----------------------|------------------------|--------------------|-------------------|--------------|
| 被保険者の前年所得 × 1.65% | 被保険者の固定資産税額 × 6.00% | 被保険者数 × 7,300 円 | 1 世帯当り 6,800 円 | 限度額 10 万円 |

問い合わせ 役場税務住民課 税務班 ☎ 44-2502

－玄米のカドミウム含量の規格基準が変わります－

○米のカドミウム含量基準

「食品衛生法」に基づく食品、添加物の規格基準の一部が改正され、米のカドミウム含量の基準値が厳しくなります。（平成 23 年 2 月 28 日より適用）

玄米中のカドミウム含量の基準値

1.0 ppm（現行）⇒0.4 ppm（改正後）

施行後は、基準値の 0.4ppm を超える米は、年産を問わず、食品として販売できません。

○カドミウム吸収抑制には灌水管理が効果的です

出穂 3 週間前から出穂 2 週間後は水稻がカドミウムを盛んに吸収します。

カドミウムは土壌中の酸素が少ない状態になると水に溶けにくくなります。

水田に水を張った（灌水）状態を保つことにより米のカドミウム含量を低減させましょう。

○出穂 3 週間前から出穂 2 週間後まで灌水管理で良質米を生産しましょう

収穫前の落水が早すぎると千粒重の低下や胴割粒・乳白粒の発生を招きます。

落水は出穂後 25 日以降を目安にしましょう。



問い合わせ 役場地域振興課 産業振興班 ☎ 44-2505

所得税の予定納税 (第1期分) ☆納期は7月1日(木)から8月2日(月)までです!

(注) 土・日・祝日は、金融機関及び税務署の窓口での納付はできませんので、ご注意ください。

予定納税とは

前年分の所得税の確定申告に基づき計算した予定納税基準額が15万円以上である場合に、原則その3分の1相当額をそれぞれ7月(第1期分)と11月(第2期分)に納めていただく制度です。

納税する額

予定納税が必要な方には、6月中旬に税務署から「予定納税額の通知書」が送付されます。この通知書に記載された第1期分の金額が納税する額です。

予定納税額及びその計算の詳細は、「予定納税額の通知書」に記載されています。

予定納税額の減額申請

廃業や業況不振、災害などの理由により、平成22年6月30日(水)の現況で、平成22年分の「申告納税見積額(年間所得や所得控除などを見積もって計算した税額)」が、税務署から通知されている「予定納税基準額」よりも少なくなると見込まれる場合は、予定納税額の減額申請をすることができます。

第1期分の予定納税の減額申請をする場合は、平成22年7月15日(木)までに「予定納税額の減額申請書」を税務署に提出してください。(申請書は、国税庁ホームページからダウンロードすることができます。また、税務署にも用意してあります。)税務署では、その申請について承認、一部承認または却下のいずれかを決定し、その結果を書面でお知らせします。

国税庁ホームページ <http://www.nta.go.jp/>

予定納税額の納付

| | |
|--------------|---|
| 振替納税を利用している方 | 納期限(平成22年8月2日(月))に指定の金融機関の口座から自動的に納付されます。納期限前日までに口座の残高をご確認ください。 |
| その他の方 | 納期限までに金融機関又は所轄の税務署の窓口で納付してください。第1期分の納付税額が30万円以下の場合には、送付したバーコード付納付書を使用して、コンビニエンスストアで納付することができます。また、インターネットを利用して電子納税をご利用いただけます。電子納税をご利用いただく場合の手続については、e-Taxホームページ(http://www.e-tax.nta.go.jp/)でご確認ください。 |

※納付には便利な振替納税をご利用ください。

※振替納税の手続については、国税庁ホームページを見るか、最寄りの税務署にお問い合わせください。

※納付が期限に遅れると、期限の翌日から納付される日まで延滞税がかかる場合がありますのでご注意ください。

問い合わせ 茂原税務署 ☎ 22-2166

■平成22年度第1回(平成22年4月)公売結果

| 売却区分 No. | 物件名称 | 見積価格(円) | 落札価格(円) |
|----------|-----------------|---------|---------|
| 22-1-01 | ボート①フォーカスポインター | 30,000 | 94,000 |
| 22-1-02 | ボート②フォーカスポインター | 30,000 | 101,300 |
| 22-1-03 | 船外機(マーキュリー/5馬力) | 10,000 | 33,830 |
| 22-1-04 | ヤマハ YB-1 | 30,000 | 86,000 |
| 22-1-05 | ルーフボックス | 1,000 | 26,000 |
| 22-1-06 | 八角型柱時計 アンティーク | 15,000 | 15,000 |

問い合わせ 役場税務住民課 税務班 ☎ 44-2502

光ケーブル整備要望数が目標を達成！

(H 22. 6. 1 現在)

| 局番 | 要望数 | 目標 |
|-----|-------|-----|
| 43局 | 462 | 440 |
| 44局 | 849 | 500 |
| 合計 | 1,311 | 940 |

皆様のご協力により、目標数を達成しましたので、NTT東日本株式会社に早期整備を要望しました。

問い合わせ 役場総務課企画財政班 ☎ 44-2501

知的障害者相談員が変わりました

4月1日付けで、知的障害者相談員として、鶴澤初枝さん(上市場)が委嘱されました。任期は平成22年4月1日から平成24年3月31日です。

活動の内容は、知的に障害のある方についての相談を受けます。

なお、これまでこの相談員として、ご活躍いただきました、高橋清乃さんにおかれましては、長い間ご尽力いただきありがとうございました。

連絡先(鶴澤初枝さん) 080-5026-5811

「ちば認知症相談コールセンター」開設

認知症高齢者が増加するなか、介護サービスだけでなく、相談支援体制の充実や医療や虐待への対応を含めた地域の見守りなど包括的な施策を進めることを目的とし、千葉県および千葉市の共同事業により「ちば認知症相談コールセンター」が開設されました。お気軽にご相談ください。



名称 ちば認知症相談コールセンター

ところ 千葉市中央区千葉港4-4
千葉県労働者福祉センター6階
☎ 043-238-7731

電話相談日 月・火・木・土
(認知症介護の経験者が相談に対応)

受付時間 午前10時～午後4時
(休日・12月29日～1月3日を除く)

面接相談日 原則金曜日 要予約
(看護師等が相談に対応)

問い合わせ 千葉県健康福祉部高齢者福祉課
在宅福祉推進室 ☎ 043-223-2237

臨床心理士によるこころの健康相談

とき 原則第1・第3木曜日午前10時～
午後2時(予約制)

平成22年

7月1日(木)、15日(木)
8月5日(木)、19日(木)
9月2日(木)、16日(木)
10月7日(木)、21日(木)
11月4日(木)、18日(木)
12月2日(木)、27日(月)

平成23年

1月6日(木)、20日(木)
2月3日(木)、17日(木)
3月3日(木)、17日(木)、31日(木)

ところ 長生健康福祉センター(長生保健所)
内容 こころの健康や精神保健福祉に関する相談
対象者 一般住民・精神障害者等
予約・問い合わせ

長生健康福祉センター(長生保健所)地域保健福祉課
☎ 22-5167



犬の正しい飼い方・しつけ方教室

とき 7月31日(土) 午後0時半から4時
ところ 長生合同庁舎 駐車場(茂原市茂原1102-1)
定員 約20組(飼い犬同伴歓迎)
内容 犬の基本的なしつけ方について
講師 財団法人千葉県動物保護管理協会獣医師等
受講料 2,000円(テキスト、傷害保険料を含む)
申し込み開始 7月1日(木)

長生健康福祉センター健康生活支援課窓口または電話で
飼い犬同伴条件

生後3ヶ月以上の犬で、登録及び平成22年度狂犬病予防注射接種済みであること、鑑札装着のこと
飼い主が制御できないほど暴れる犬、他の犬にかみ付く犬不可



申し込み・問い合わせ

長生健康福祉センター(長生保健所)健康生活支援課 ☎ 22-5167

動物愛護センター・親子体験教室

動物愛護センターでは、夏休み期間中の小学生と保護者の方を対象に、「親子体験教室」を開催します。

人間と動物の関係について親子で考えてみませんか?

とき 7月29日(木)、8月5日(木)、8月12日(木)、
8月19日(木)、8月26日(木)
各日とも午前10時～11時半

ところ 千葉県動物愛護センター 富里市御料709-1

内容 ・犬・ねこの正しい飼い方、接し方
・犬・ねこの病気、ペットからうつる病気
・動物愛護センターの施設見学

対象 小学4年生から6年生までのお子さんと保護者の方(送迎があれば参加は小学生のみ可) ※毎回5組まで

費用 無料

申し込み・問い合わせ

動物愛護センター ☎ 0476-93-5711





第34回消防第5支団操法大会

～総合運動公園多目的広場 6月13日(日)～

大会結果

団体の部

- 最優秀賞 第2分団第1部
(森・長楽寺・上之郷)
- 優秀賞 第3分団第3部 (上市場)
- 優良賞 第1分団第1部 (大上)
- 第1分団第2部 (妙楽寺)

広域消防第5支団の操法大会が6月13日(日)開催されました。操法大会は、火災を想定した一連の消火作業をいかに迅速かつ的確に行うかを競うもので、「小型ポンプ操法の部」と、「ポンプ車操法の部」があります。当日は町内3分団10部の消防団員が、日頃の訓練の成果を競い合いました。



個人賞

「小型ポンプ 操法の部」

- 最優秀指揮者 第2分団第1部 吉野 修啓
- 最優秀1番員 第2分団第1部 中村 雄太
- 最優秀2番員 第2分団第3部 平賀 雄一
- 最優秀3番員 第2分団第3部 宮崎 勝弘

「ポンプ車操法の部」

- 最優秀指揮者 第1分団第1部 丸 善己
- 最優秀1番員 第3分団第3部 関 太一
- 最優秀2番員 第1分団第1部 長谷 知治
- 最優秀3番員 第3分団第3部 鶴見 忠士
- 最優秀4番員 第1分団第1部 秋葉 一春

平成22年度

長生郡市よい歯のコンクール

平成22年度長生郡市よい歯のコンクール(長生郡市各市町村、茂原市長生郡歯科医師会主催)が、5月13日(木)に茂原市保健センターで開催され、本町の齋藤義雄さん(大上 87歳)が出場しました。

高齢者のよい歯のコンクールは80歳以上で、自分の歯が20本以上ある方を対象に行われます。齋藤さんは、歯の健康のために、しっかりと歯をみがき、食べ物に気を配りながら日頃から歯を大切にしてきました。



俳句

朝つばめ隣村より佳き話
大樽をはね出しそうな初鯉
色とりどりのつづしの満開誕生日
牛冷す竹富島の夕間暮れ
子を連れて瀬音の中に螢待つ
照り返し景陰に休む夏の蝶
牡丹散る日月人を待たずして
捨てるのも一つの美学梅雨晴間
梅雨寒やギターの弦の切れし音

加藤 秀子
篠田 とみ
田邊 きわ子
河野 悦子
中村 真砂雄
海保 照
山本 阿以
津川 小汀
葵 かける

社会福祉協議会

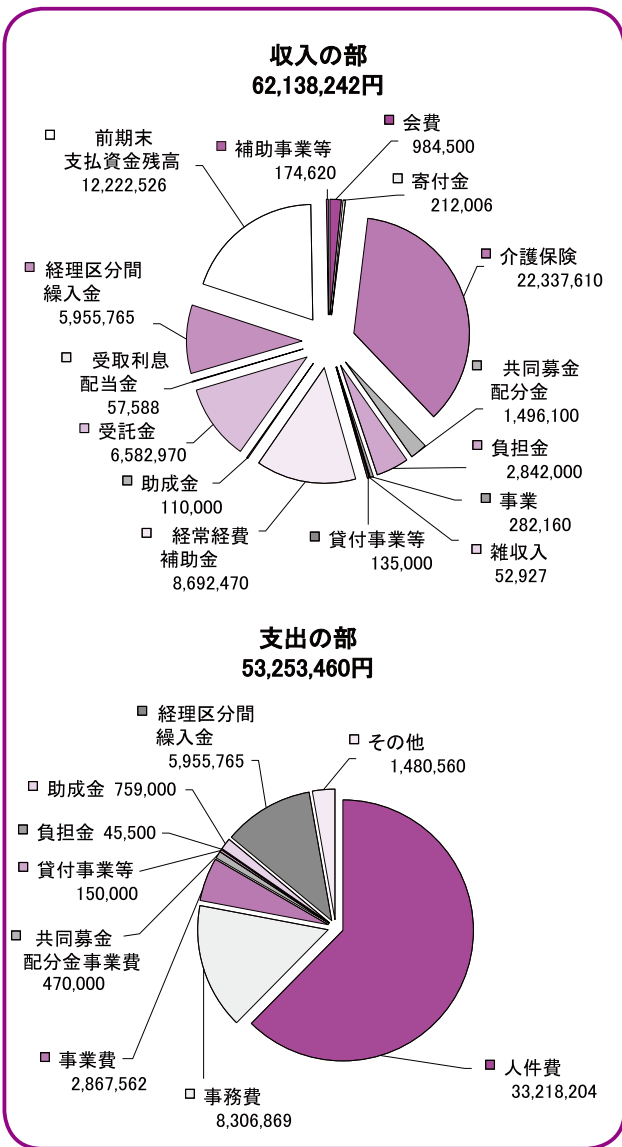
平成21年度 事業報告及び決算

〈概要〉

平成21年度基本方針に基づいて、一人ひとりが安心して、幸せに暮らせる地域福祉実現のため、福祉サービスの向上に努めました。

〈平成21年度の主な事業〉

- ◎法人運営事業
 - ・結婚50周年祝賀会
- ◎企画広報事業
 - ・福祉作文、標語
- ◎地域ぐるみ福祉ネットワーク事業
 - ・給食サービス
 - ・ふれあいサロン
 - ・友愛訪問
- ◎地域福祉交流事業
 - ・地域福祉交流会
- ◎在宅福祉用具貸出事業
 - ・在宅福祉用具、車両貸出
- ◎共同募金配分金事業
 - ・各福祉活動事業
 - ・歳末たすけあい見舞金
 - ・学校、福祉団体等助成金



- ◎生活福祉資金貸付事業
- ◎善意銀行貸出事業
- ◎入浴介護事業（介護保険外）
- ◎指定訪問介護事業（ホームヘルプサービス）
- ◎居宅介護支援事業（ケアプラン作成）
- ◎放課後児童クラブ事業
- ◎「食」の自立支援事業
- ◎福祉有償運送事業
- ◎家族介護用品支給事業
- ◎むつざわ福祉交流センター管理経営
- ◎シルバー人材センター事業

- #### 収入の内容
- ・会費 各世帯からいただいた会費
 - ・寄付金 福祉のための住民からの寄付
 - ・介護保険 訪問介護、ケアプラン作成料
 - ・共同募金配分金（一般募金配分金、歳末たすけあい配分金）
 - ・負担金 放課後児童クラブ保護者負担金
 - ・事業 福祉有償運送利用料、給食サービス、在宅福祉用具利用料等
 - ・雑収入 コピー代

- #### 支出の内容
- ・貸付事業等 善意銀行償還金
 - ・経常経費補助金 町からの補助金
 - ・助成金 県からの助成金
 - ・受託金 町、県社協からの受託金
 - ・受取利息配当金 貯金利息
 - ・経理区分間繰入金 他の経理区分からの繰入金
 - ・前期末支払資金残高 前年度繰越金
 - ・補助事業等

- ・人件費 常勤職員、嘱託職員、登録ヘルパーに係る人件費
- ・事務費 法人運営事業に係る事務費
- ・事業費 地域ぐるみ福祉ネットワーク事業、企画広報事業、入浴介護事業等に係る支出
- ・貸付事業等 善意銀行貸付金
- ・共同募金配分金事業費 歳末たすけあい事業（歳末見舞金）
- ・負担金 県社協他各協議会等負担金
- ・助成金 福祉団体、福祉活動校、ボランティアグループ、地区社協への助成金
- ・経理区分間繰入金 他の経理区分への繰入金
- ・その他 退職積立金

会員の皆様のご協力
ありがとうございました。

ありがとうございました
（5月1日～31日 敬称略）
川島ときわ会
23、961円

この善意は、町社会福祉増進のため大切に使用させていただきます。

みんなを支える 介護保険

65歳以上の方 (第1号被保険者)

65歳以上の方の保険料は、睦沢町で必要な介護サービス費用より基準額を設定し決定します。平成22年度の介護保険料の額は、平成21年中の所得により決定されます。(下表参照)

特別徴収
●年金受給額が年額18万円以上の方は、年金(年6回)から差し引かれます。

普通徴収
●年金受給額が年額18万円未満の方は、年額を8回に分けて納付書での納付となります。平成22年度の納付書については、7月上旬以降に各個人あてに郵送します。

※次の場合は納付書での納付となります。
・年度途中で65歳到達の方
・年度途中で本町へ転入の方

・年度途中で65歳到達の方
・年度途中で本町へ転入の方

・年度途中で収入申告の変更を行なった方
・年金が一時差し止めになった方(現況届の未提出等)

・老齢福祉年金受給者
※介護保険料を納めないでいると、滞納した期間に応じて保険給付が制限される場合がありますので、納め忘れや滞納にご注意ください。

**40歳から64歳の方
(第2号被保険者)**
加入している医療保険により、介護保険料が決定されますので、医療保険者に確認してください。

所得の低い方への対策
●特定入所者介護サービス費
居住費や食費として必要になる平均的な額を基準費用額として設定し、そこから負担上限額を引いた金額を介護保

険で給付するサービスです。介護保険サービスを利用したときに支払う1割の利用者負担額が、所得段階に応じ、一定額を超えたときは、その超えた部分が払い戻され、負担が軽くなる仕組みになっています(対象者には、町から通知をします)。

●高額医療・高額介護合算サービス費
同一医療保険の世帯内で、医療と介護の両方を合わせた自己負担額が、決められた限度額を500円以上超えた場合、超えた部分が支給されます(同一世帯内でも、異なる医療保険に加入している場合は、合算出来ません)。

計算期間は毎年8月から翌年7月までの12カ月間です。国保・後期高齢医療保険の方で対象となる方には、通知文が送付されますので、申請をしてください。

■問い合わせ
役場健康福祉課
福祉介護班
☎44-2504

平成22年度基準額(年額) 43,800円

| 所得段階 | 対象となる方 | 保険料率 | 保険料(年額) |
|------|--|----------|---------|
| 第1段階 | ・生活保護受給者の方 ・老齢福祉年金受給者で、世帯全員が町民税非課税の方 | 基準額×0.5 | 21,900円 |
| 第2段階 | 世帯全員が町民税非課税の方で、前年の合計所得金額と前年の課税年金収入額の合計が80万円以下の方 | 基準額×0.5 | 21,900円 |
| 第3段階 | 世帯全員が町民税非課税の方で、第2段階に該当しない方 | 基準額×0.75 | 32,800円 |
| 第4段階 | 本人が町民税非課税で、世帯の誰かに町民税が課税されている方で、前年の合計所得金額+課税年金収入の合計が80万円以下の方 | 基準額×0.9 | 39,400円 |
| | 本人が町民税非課税で、世帯の誰かに町民税が課税されている方で、前年の合計所得金額+課税年金収入の合計が80万円を超えている方 | 基準額×1.0 | 43,800円 |
| 第5段階 | 本人が町民税課税で、前年の合計所得金額が200万円未満の方 | 基準額×1.25 | 54,700円 |
| 第6段階 | 本人が町民税課税で、前年の合計所得金額が200万円を超える方 | 基準額×1.5 | 65,700円 |

へんそぐわ

健康な暮らしのために 保健師 安齋博美

子どもの「生活習慣病」を予防しましょう！

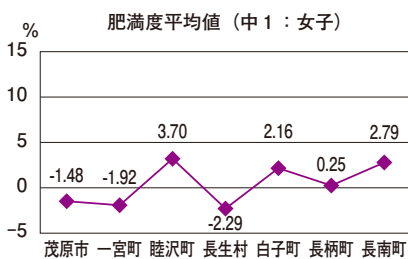
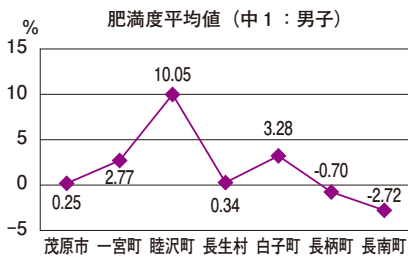
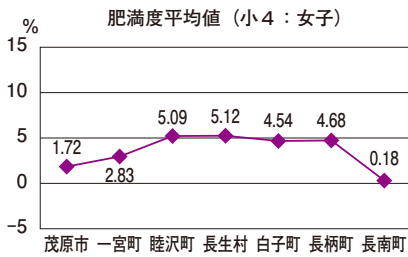
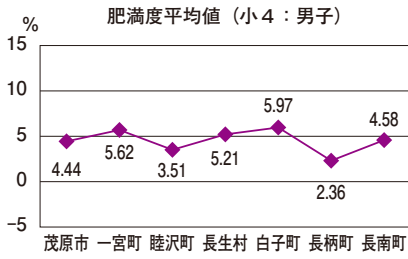
高血圧や高脂血症、糖尿病などの「生活習慣病」が、子ども達の間でも急増しています。これらは、「小児生活習慣病」と呼ばれ、大人と同様に誤った生活習慣が原因となります。

睦沢町の子どもは生活習慣病リスクが高い？

茂原市・長生郡では、小学校4年生、中学校1年生を対象に小児生活習慣病予防検診を実施しています。

左の各グラフは、検診結果の中で、身長、体重、年齢から割り出した、肥満度の平均値の比較です。

平成21年度 小児生活習慣病検診結果



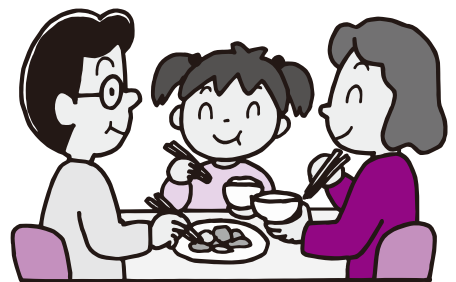
小児生活習慣病を予防するためには！

① 食生活を見直しましょう

成長期なので、むやみなカロリー制限は危険です。基本はバランスのとれた食事です。

- ・動物性脂肪をとりすぎない
- ・糖分、塩分を多くとらない
- ・塩分はむくみの原因にもなります。また、濃い味付けは食欲が増進し、食べすぎにつながります。子どものころから薄味に慣れていくことが大切です。

- ・緑黄色野菜、海藻を十分にとる



る

- ・朝食をしっかりとる
- ・おやつのとりに方に注意する

市販のスナック菓子は油分、糖分、塩分が多く含まれています。また、清涼飲料水は意外と糖分が多く、とりすぎると、肥満だけでなく、虫歯の原因になったり、疲れやすいなどの症状がでてきます。

状がでてきたりします。

- ・よく噛んで食べる

よく噛むことによつて、食べ過ぎ防止になり、咀嚼(そしやく)力(ちから)もつきます。

② 十分な睡眠をとりましょう

睡眠不足は自律神経の失調をもたらします。夜、遅くまで起きていることで空腹により夜間に食べてしまうことがあります。

また、遅くまで起きていると、朝寝坊になり、朝ごはんを食べられなくなります。

③ 意識的に体を動かしましょう

肥満気味の子どもは、体を動かすことを避ける傾向があります。無理強いをすると、ますます体を動かすことが苦痛になってしまいます。本人の好きな遊びで、楽しく体を動かせるようにしましょう。お手伝いは家庭の中でも体を動かすいい機会になります。

子どもの成人病は大人の責任といえます。夏休みは体重が増加しやすいので注意が必要です。冷房のきいた室内で遊び、だからからおやつを食べるわりには運動をしないことが原因です。

暑くても適度に体を動かしていきましょう。

生涯学習だより

キッズキャンプ開催

5月22日(土)～23日(日)、町内小学校4年生を対象に、1泊2日の日程でキッズキャンプが開催されました。

参加した29名の児童は、決められた予算の中で、計画的に食材を調達して自炊をしたり、野外にテントを設営して共同で過ごしたりと、普段とは違う集団の生活を体験しました。

中には、なかなか寝付けずに夜更けまで話し込んだり、友達同士でトイレに行ったりする児童もいましたが、全員が楽しく元気に過ごすことができました。

キャンプの感想文と写真を公民館ロビーに展示しましたので是非ご覧ください。



キッズキャンプ記念撮影

長生郡民体育大会開催

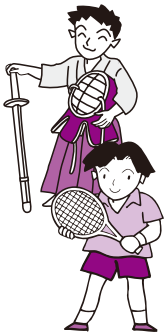
本町は昨年度と今年度の2年間、長生郡体育協会の事務局を務めています。今年度も主催行事として長生郡民体育大会(15競技)を、町内体育施設等を中心に行います。

開催期間は6月20日(日)から7月18日(日)で、7月11日の開会式では、長生郡内の社会体育功労者への表彰式も行われます。

長生郡内のスポーツファンを決定する大会でもありますので、選手で参加する皆様は優勝目指して頑張ってください。

町民の皆様は選手の応援をお願いします。

日程は下表のとおりです。是非会場にお越しください。※駐車場が少ないため、選手や応援で来られる方は乗り合わせをするなど工夫をしてお越しください。



第51回 長生郡民体育大会 日程表

| 開催日 | 種目 | 会場 | 備考 | |
|-------|-----------|---------------|--------------|-----------------|
| 6月20日 | 軟式野球 | 総合運動公園 野球場 | 1回戦 | 駐：野球場駐車場と一塁側駐車場 |
| 6月27日 | | | 準決勝・決勝 | |
| 7月4日 | | | 予備日 | |
| 7月4日 | バドミントン | 総合運動公園 体育館 | | |
| 7月4日 | 空手 | 長南町勤労者体育館 | | |
| 7月9日 | ゴルフ | 房総カントリー房総ゴルフ場 | 西・東コース | |
| 7月11日 | 総合開会式 | 総合運動公園 体育館 | 体育功労者表彰 | |
| | ソフトテニス | 総合運動公園 テニスコート | | 駐：テニスコート周辺 |
| | バレーボール | 総合運動公園 体育館 | | 駐：資料館前 |
| | ソフトボール | 総合運動公園 野球場 | 予備日：18日 | |
| | 卓球 | 長生村体育館 | | |
| | 剣道 | 総合運動公園 剣道場 | | |
| | 弓道 | 長生村体育館 弓道場 | | |
| | ゲートボール | 総合運動公園 多目的広場 | 予備日：18日 | 駐：一塁側駐車場 |
| 7月18日 | テニス | 総合運動公園 テニスコート | 予備日：25日 | 駐：テニスコート周辺 |
| 7月18日 | ※グラウンドゴルフ | 総合運動公園 多目的広場 | 予備日：25日 | |
| 7月19日 | クレー射撃 | 京葉射撃倶楽部 | 市原市犬成(長柄ダム脇) | |
| 7月19日 | バスケットボール | 総合運動公園 体育館 | | 駐：資料館前 |

※町村対抗種目は14競技(グラウンドゴルフ競技はオープン種目のため得点なし)

※駐→駐車場

中央公民館
☎44-0211
総合運動公園
☎44-11565

今月の休館日

5日(月)
12日(月)
19日(月)
26日(月)

資料館だより

開館時間／午前9時～午後5時 ☎44-0290

7月の休館日 5日(月)・12日(月)・19日(月)・26日(月)

企画展「人の一生」展示品紹介④

米寿の盃

三重ねのめでたい盃で、88歳の長寿を祝う。小さな盃は直径6.7cm、まん中の盃は直径8cm、一番大きな盃は直径9.3cmで、この盃の裏に金色の文字で「陸沢村」と銘がある。この3つの盃が入っていた箱の裏には「1977 November 3」と書かれているので、1977(昭和52)年11月に陸沢村役場から送られたことが判る。これらの盃は、ただいま開催中の企画展「人の一生」で展示。



米寿の盃▲

収蔵品紹介 90

土陸サービス店会加盟店の団扇

夏といえば、涼しい風を起こす団扇。この団扇は扇部分のオモテ面に、海で生き物を捕る子どもの絵(写真1)、ウラ面に土陸サービス店会加盟の各店の地区名と名前が書かれている(写真2)。作られた年月日ははっきりとは判らないが、妙楽寺地区や大上地区のお店が入っているので、土陸村が陸沢村になったばかりの1955(昭和30)年ごろかもしれない。



写真1 オモテ面 写真2 ウラ面

年祝いでは近親の者が親戚や知人などを招いて宴会を開き、年にふさわしい品物を贈る。長生郡周辺では女性の還暦に娘が赤いネルの腰巻きを贈ったり、88歳に赤い頭巾・チャンチャンコなどを贈り、これらを着て宮参りをし、祝宴を催し、これを八十八の紐解きといった。米寿はそのひとつで、「米」という文字は「八十八」と書くので、88歳の年祝いを米寿という。昔はこの歳まで長生きする人が少なく、通常は最後の年祝いだっただ。

資料館臨時休館のお知らせ

館内整理のため歴史民俗資料館を8月10日(火)～15日(日)の6日間を臨時休館します。休館中の連絡先は、電話44-0211の陸沢町立中央公民館の歴史民俗資料館担当にお願いします。

米寿のチャンチャンコと帽子



催し物案内

企画展「人の一生」

人生は重き荷を負うて遠き道を行くが如しとは、艱難辛苦の末に天下を取った徳川家康の言葉とか。人の命が天寿を全うする長い年月、人生とは道をゆく壮大な旅路でもある。この企画展では、人が生まれてから死ぬまでの一生の間に通過する初宮参り、茶浴び、七五三、成人式、結婚式、喜寿などの年祝い、葬式などの資料を走馬燈のように見渡して、人生の旅路を回顧する。



▲昭和12年3月瑞沢小学校卒業の日の思い出

とき 7月25日(日)まで

企画展「人の一生」ギャラリートーク

企画展を企画した学芸員が展示解説。

とき 7月24日(土) 午後1時半

昨年の様子▶



第6回陸沢町伝統芸能発表会

伝統芸能は長い歴史の中で生まれ、はぐくまれ、今日の世代に守り伝えられてきた貴重な財産です。陸沢町などに伝わるこうした伝統芸能を上演します。出演は、上市場八坂神社囃子、妙楽寺ぜんぜんご、町指定無形民俗文化財「佐貫季寄」、町指定無形民俗文化財「大上五囃子」のほか、特別出演として県指定無形民俗文化財「岩沼の獅子舞」(長生村)。

とき 7月10日(土) 午後1時

ところ 陸沢ゆうあい館

町指定無形民俗文化財「大上五囃子」▶



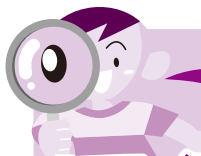
米寿

長寿はめでたいことで、生涯のうちの特定の年齢に長寿を祝い、無病息災などを祈願する人生儀礼を一般に年祝いという。年祝いは高齢者を祝福して長寿にあやかる祝いとされているが、還暦までの壮年期には厄年と一連のもので厄年変じて年祝いとして祝宴を張ることで厄落としての意味もある。

この年祝いには、61歳の還暦、70歳の古稀、77歳の喜寿、80歳の傘寿、90歳の卒寿、99歳の白寿などがある。

21世紀への遺産 159

この写真は1976(昭和51)年にやった米寿のお祝いのチャンチャンコと帽子で、娘が用意した。祝宴の後、しきたり通り近くの神社に参拝した。これらの資料は、ただいま開催中の企画展「人の一生」で展示している。



なるほど

国保だより

国民健康保険証・高齢受給者証が更新されます。

医療機関等において保険診療を受けるための国民健康保険の被保険者証（保険証）は、平成22年7月31日で有効期限切れとなります。新しい保険証を7月下旬頃に簡易書留で郵送しますので、古い保険証は、各自でハサミを入れるなどして、責任をもって処分をお願いします。返却の必要はありません。

また、70歳以上の方に交付している高齢受給者証についても、有効期限が平成22年7月31日までとなっています。保険証に同封して新しい受給者証を郵送しますので、古いものは各自で処分をお願いします。

限度額適用認定証、限度額適用・標準負担額減額認定証の申請もお早めをお願いします。

申請をいただいた該当者の方には、限度額適用認定証等を交付してありますが、こちらも有効期限が平成22年7月31日までとなっています。申請書を同封してありますので引き続きお使いになる方は、再度申請をお願いします。

次の点に注意してください。

郵送された保険証等の記載内容を確認し、住所、氏名、生年月日などが誤っている場合や、すでに社会保険に加入している場合等はすぐに役場健康福祉課に連絡してください。

保険証の紛失に注意しましょう。

現在、紛失による国民健康保険証の再交付が増えています。医療機関にかかる場合、保険証の提示が必要となりますので、一人ひとりがしっかりと管理し、大切に使いましょう。



教えて！

ねんきん

ななちゃん

国民年金保険料の免除・納付猶予制度があります

日本国内に住んでいる20歳以上60歳未満の方は、国民年金に加入することが義務付けられています。

国民年金の保険料は、月額15,100円（平成22年度）ですが、所得が少ないなど、保険料を納めることが経済的に困難な場合には、ご本人の申請手続きによって保険料の納付を「免除」、「一部納付（一部免除）」または「猶予」される制度があります。

免除制度は次の3種類です。

① 免除（全額免除・一部納付）申請

本人、配偶者、世帯主の前年所得（1月から6月までに申請される場合は前々年所得）が一定額以下の場合に、申請手続きをすることにより、保険料の納付が全額免除または半額納付などの一部納付となります。

※なお、一部納付（一部免除）については、一部納付額が未納の場合、一部免除が無効（未納と同じ）になります。

② 若年者納付猶予申請

30歳未満の方で、本人、配偶者の前年所得（1月から6月までに申請される場合は前々年所得）が一定額以下の場合に、申請手続きをすることにより、保険料の納付が猶予されます。

③ 学生納付特例申請

学生の方で本人の所得が一定額以下の場合に、申請手続きをすることにより、保険料の納付が猶予されます。

問い合わせ 役場健康福祉課 国保健康班 ☎ 44-2506



カステラにからめながら召しあがれ ヨーグルトパフェ

材料(4人分)

プレーンヨーグルト…400ml
ブルーベリー
……………40粒(60g)
カステラ(市販品)
……………12cm(160g)
ブルーベリージャム
……………大さじ5
チョコレート菓子(市販品)
……………8本

作り方

- ①ブルーベリーは洗って水気をふく。カステラは2cm角に切る。
- ②ヨーグルトはかき混ぜてなめらかにしておく。
- ③器4個の底にブルーベリージャム大さじ1ずつを入れる。
- ④ヨーグルトの1/8量を入れ、その上にカステラを1/4量ずつのせてブルーベリー10粒ずつを入れ、残りのヨーグルトを等分にのせる。
- ⑤ブルーベリージャム大さじ1を水大さじ1でのばしてかけます。
- ⑥チョコレート菓子を2本ずつ刺し入れ、あればミントの葉を添えます。

1人分栄養量

| | | | |
|----------------|-------------|--------------|---------------|
| たんぱく質 / 6.8g | 脂質 / 6.0g | 炭水化物 / 47.0g | カルシウム / 135mg |
| コレステロール / 76mg | 食物繊維 / 1.9g | 食塩相当量 / 0.2g | |

今月の

プリンセス



伊原 由奈ちゃん

平成20年6月7日生(河須ヶ谷)
父/広道さん ♥ 母/由絵さん



お外で遊ぶのが大好きな由奈ちゃんは、庭や公園で砂遊びやすべり台、三輪車に乗って遊びます。お花や虫など色々なものに夢中になって転んでしまっても、泣かずにニッコリ笑顔! 歌も好きで「きらきら星」や「むすんでひらいて」を踊りながら歌い、みんなを楽しませてくれます。

最近は何でも自分でチャレンジ! 靴下や靴を一人で履けるようになりました。お掃除も得意で、家の中や庭を一生懸命ほうきではいてくれます。また、妹を可愛がって頭をなでたり、ご飯を食べさせてあげるなどいつも気にかけている由奈ちゃん。とっても優しい女の子です♥

◆ プリンス・プリンセス募集! 掲載ご希望の方は総務課総務班まで ☎44-2500 ◆

| 月・日 | 茂原地区 | | 一宮地区 | |
|-----|----------------|------------------|-----------------------|--|
| | 内科系 | 外科系 | | |
| 7・4 | 鈴木医院 22-2630 | 宍倉病院 24-2171 | 一宮 よねもと整形外科 40-1065 | |
| 11 | 吉田医院 34-3045 | 鎗田整形外科医院 24-8686 | 一宮 長島医院 42-8800 | |
| 18 | 聖光会病院 35-5151 | 君塚病院 25-1811 | 一宮 秋場医院 42-3323 | |
| 19 | 宮本内科医院 22-3770 | 菅原病院 25-1171 | 一宮 いちのみやクリニック 42-1616 | |
| 25 | 東部台医院 22-2455 | 公立長生病院 34-2121 | 睦沢 睦沢診療所 44-2236 | |

☎24
| 1
| 0
| 1
| 0

※診療時間 午前9時~午後5時まで
※変更になる場合もあります。
※消防本部通信指令課へお問い合わせください。

日曜・休日当番医

夜間
急病
診療所

◎診療科目/内科・小児科 診療時間/午後8時~11時まで
茂原市八千代1-5-4(消防署裏) ☎24-1010

◎夜間急病診療テレフォン案内 ☎24-1011 午後7時~翌午前6時まで

「千葉盲学校サマースクール」 のお知らせ

見え方で悩んでいる、困っている
幼児、児童、生徒、保護者・関係者
の皆さんを対象に、千葉盲学校の授
業や拡大読書器等の補助具の体験、
便利グッズ、教材等の紹介をします。

と き 8月3日(火)
午前9時半

～午後2時40分
(児童・生徒とその保護者、
担任対象)

8月4日(水)
午前9時半

～午後2時40分
(視覚障害児と関わる関係
者対象)

ところ 千葉県立千葉盲学校
〒284-0001
四街道市大日468-1

申し込み期限 7月15日(木)

申し込み・問い合わせ

千葉県立千葉盲学校
担当 田中、角田
☎ 043-422-0231
FAX 043-422-0231



平成22年度 第1回 「福祉のしごと 就職フェア・in ちば」

千葉県福祉人材センターでは、福
祉施設・事業所等に就職を希望する
方を対象に、「福祉のしごと就職フェア
・in ちば」を開催します。

求人のある社会福祉施設・事業所
の代表者との個人面談や福祉職場の
相談会を行い福祉人材の確保と就労
をサポートします。

と き 7月17日(土)
午後1時～4時

ところ 幕張メッセ国際会議場
千葉市美浜区中瀬2-1
(JR京葉線海浜幕張駅か
ら徒歩5分)

参加費 無料

問い合わせ

千葉県福祉人材センター
☎ 043-248-1294
FAX 043-242-0774
http://www.chibakenshakyu.com/

平成22年度

料理コンクール「かむ子・のびる子・元気な子」

幼児期からの規則正しい食生活と丈夫な歯でゆっくりかむこと
への習慣づくりをすすめるため、「健康かみかみ弁当」の作品を
募集します。

応募資格 県内に在住、在勤、在学の方で、コンクールの当日(11
月14日(日))に参加可能な方

応募作品 ・子ども向きのお弁当・家庭や集団で利用できる
・よくかんで味わえるメニュー・一人分500円前後の食
材とする
・千葉県の農水産物を利用する
・手軽に作れる弁当メニュー

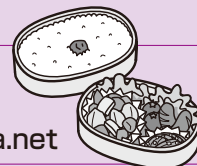
申し込み方法 応募票に2食分の献立を記入し、自分で作ったお
弁当1個分の写真を添えて、返信用封筒(80円切
手を貼り、宛先を記入)を同封し、郵送してくだ
さい。

応募票入手方法 (社)千葉県歯科衛生士会事務局にFAXで申し込
むか、ホームページから印刷してください。

申し込み締切 9月17日(金)

**申し込み
問い合わせ
(FAXで)**

(社)千葉県歯科衛生士会
FAX043-241-9903
HP <http://www.chiba-dha.net>



平成22年度「県立学校開放講座」 一宮商業高等学校パソコン講座

と き 7月17日(土)～19日(月・祝) 午前9時半～午後3時半

ところ 県立一宮商業高等学校

対象者 一般成人 定員 30名

受講料 2,500円

申し込み方法 往復はがきに住所、氏名、性別、年齢、
電話番号を記入し郵送

申し込み締切 7月9日(金)

**申し込み
問い合わせ**

千葉県立一宮商業高等学校 〒299-4301 長生郡一宮町一宮3287
「県立学校開放講座」担当 西川徳郎 ☎42-4520



「変身!」平成22年度千葉県警察官募集

試験種目

- ◆ 警察官A (男性:70名)
- ◆ 警察官B (男性:115名程度・女性35名程度)

受付期間 7月1日(木)～8月10日(火)

第一次試験 9月19日(日)

資格加点制度

警察職務を遂行上の有益な資格(柔道・剣道2段以上、情報処理
技術者試験、日商簿記2級以上、英語・中国語・韓国語等の一定以
上の検定)を取得しているものに対し、一次試験において加点を実
施します。

※応募資格等の詳細はお問い合わせください。

問い合わせ

千葉県警察本部 警務課 ☎0120-764032(午前9時～午後5時)
茂原警察署 警務課 ☎0475-22-0110



相談

●健康栄養相談

とき 7月16日(金)
午前10時～11時半
ところ 農村環境改善センター
内容 血圧測定、体脂肪測定、健康指導、食事指導など
問い合わせ
役場健康福祉課 国保健康班
☎44-2506

●乳幼児健康相談

とき 7月29日(木)
受付 午後2時～3時
ところ 農村環境改善センター
内容 身体計測や栄養、育児相談
問い合わせ
役場健康福祉課 国保健康班
☎44-2506

●行政・人権相談

とき 7月14日(水)
午後1時～4時
ところ 農村環境改善センター
相談は無料で、秘密は守られます。
お気軽にご相談ください。
問い合わせ
役場総務課 総務班
☎44-2500



編集後記

梅雨入りして、うっとうしい日々が続きますが、皆さんもワールドカップの応援で、一足早く夏ながらに熱くなっていますか？
普段は、日本のことについて、意識して感じる事が少なくても、いざ世界の舞台で日本代表の活躍を目の当たりにすると、自ずと心は揺さぶられ、手に汗を握ってしまいます。
老若男女関係なく、街角で一心に日本を応援する人々を見ていると、もう一度みんなの力で日本を元気にできたらいいなと思ってしまいました。(Y. S)

●法律相談

とき 7月20日(火)
午前10時半～午後0時半
ところ 役場1階町民相談室
◎ 要予約 先着6名まで
◎ 相談時間 1人20分
◎ 相談料 無料
申し込み・問い合わせ
役場総務課 総務班
☎44-2500

くらし

●ゴミの収集日

☆1コース
燃えないゴミ…7月13日(火)
資源ゴミ………7月20日(火)
粗大ゴミ………7月27日(火)
☆2コース
粗大ゴミ………7月1日(木)
資源ゴミ………7月8日(木)
燃えないゴミ…7月15日(木)
※燃えるゴミの収集日は、月、水、金曜日です。
ゴミは前日や夜間に出不さないで収集日の午前8時半までに出してください。

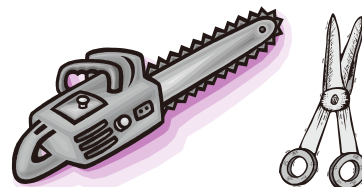
●今年の夏はふたつのサマー

(2010年市町村振興宝くじ)

- ①「サマージャンボ宝くじ」
1等・前後賞合わせて3億円
2等も1億円
- ②「1000万サマー」
1等1千万円が600本
発売期間 7月7日(水)
～7月30日(金)
発売場所 全国の宝くじ売り場
抽選日 8月10日(火)

●刃物研ぎを利用してみませんか？

町シルバー人材センターでは、包丁などの刃物研ぎを承っています。
切れにくくなった刃物をお持ちください。
とき 毎月第2・4日曜日
午前9時～午後3時
ところ 「つどいの郷むつざわ」
駐車場
対象刃物 包丁、ハサミ、鎌、草刈機、チェーンソーなど
費用 文化包丁 400円
裁ち鋏 800円
チップソー 400円
チェーンソー 500円～
*チェーンソーは、本体ごとでのこぎり、カンナは不可
問い合わせ
町シルバー人材センター
(平日のみ)
☎44-1777



※ サマージャンボ宝くじは、市町村の振興を目的とした宝くじで、収益金は、公共施設整備のための融資や各種研修事業や助成事業などに活用されています。



結婚 末永くお幸せに

| 区名 | 氏名 |
|----|----------|
| 寺崎 | 市原 良夫・孝江 |

弔 おくやみ申し上げます

| 亡くなった人 | 年齢 | 区名 | 月日 |
|--------|----|-----|------|
| 刑部 敏子 | 68 | 下之郷 | 5/2 |
| 鈴木 喜一 | 90 | 大上 | 5/6 |
| 常泉 容子 | 59 | 大上 | 5/7 |
| 長谷川 雪 | 82 | 上之郷 | 5/7 |
| 阿井 一二 | 92 | 川島 | 5/14 |

弔 おくやみ申し上げます

| 亡くなった人 | 年齢 | 区名 | 月日 |
|--------|-----|-----|------|
| 高橋 澄子 | 83 | 佐貫 | 5/14 |
| 中村 憲司 | 66 | 下之郷 | 5/15 |
| 齋藤 トワ | 100 | 大谷木 | 5/19 |
| 御園生 えげ | 79 | 大上 | 5/22 |
| 森川 盛直 | 79 | 大谷木 | 5/23 |
| 久保田 格郎 | 76 | 大上 | 5/27 |
| 鈴木 昭治 | 83 | 妙楽寺 | 5/27 |

睦沢町の人口と世帯

人口 7,586人 (-1人) 男 3,668 (-1人)
世帯数 2,599戸 (+2戸) 女 3,918 (0人)
5月末現在()は前月比

※注意 このカレンダーは8月の予定です

| 日 | 月 | 火 | 水 | 木 | 金 | 土 |
|---|---|---|--|----------------------|--|--|
| 1 | 2 もえる 固定資産税第2期納期限 国民健康保険税第1期納期限 介護・後期保険料第1期分納期限 | 3 園庭開放 (こども園) 9:50～11:00 おはなし広場 (こども園) 11:00～11:30 | 4 もえる | 5 2コース粗大ゴミ | 6 もえる | 7 第7回国宝鑑賞の旅「東京国立博物館の国宝鑑賞」(資) 8:30～17:00 |
| 8 | 9 もえる | 10 1コースもえないゴミ | 11 もえる | 12 2コース資源ゴミ | 13 もえる | 14 特別展「若潮国体」～11/14まで |
| 15 | 16 もえる | 17 1コース資源ゴミ 法律相談 10:30～12:30 | 18 もえる 行政・人権相談 13:00～16:00 | 19 2コースもえないゴミ | 20 もえる 健康栄養相談(改セ) 10:00～11:30 | 21 絵本の読み聞かせ(公) 10:00～10:30 |
| 22 日曜(一部窓口)開庁日 子どもかるた(公) 9:00～12:00 | 23 もえる | 24 1コース粗大ゴミ 園庭開放 (こども園) 9:50～11:00 | 25 もえる 1歳6か月児健診(改セ)受付 12:45～13:00 3歳児健診(改セ)受付 13:00～13:15 | 26 | 27 もえる | 28 |
| 29 座禅体験(公) 7:30～9:00 | 30 もえる | 31 乳幼児健康相談(改セ) 国民健康保険税第2期納期限 住民税第2期納期限 介護・後期保険料第2期分納期限 | | | | |

●ゴミ収集コース

- 1コース ■大上、妙楽寺、佐貫、森、長楽寺、上之郷、下之郷、大谷木、北山田
- 2コース ■寺崎、川島、うぐいす里、上市場、小滝、河須ヶ谷、岩井

- 睦沢診療所 / 44 - 2236 ●公立長生病院 / 34 - 2121 ●睦沢町役場 / 44 - 1111
- 火災の問い合わせ / 25 - 4411 ●夜間急病診療所(午後8時～午後11時まで) / 24 - 1010
- (公)は中央公民館 (資)は歴史民俗資料館 (運)は総合運動公園 (ゆ)はゆうあい館 (改セ)は農村環境改善センター

プレイクワイム

田植え 初体験!

東京新宿区の花園小学校が5月25日(火)に町を訪れ、瑞小児童と田植え体験をしました。

新宿の花園小学校が睦沢町を訪れ田植えを体験!



田植えの説明を興味深く聞く児童

転ばないように気をつけて!

こんな自然の中で暮らしてみたいな。